

# INFLUNews

## Settimana 40-2025

(29 settembre – 5 ottobre 2025)

---

### Sorveglianza delle sindromi simil-influenzali in Lombardia

Proseguono le attività di sorveglianza delle sindromi simil-influenzali della nuova rete **RespiVirNet** (<https://respivirnet.iss.it/>), coordinata dal Ministero della Salute, che si avvale della collaborazione dell'Istituto Superiore di Sanità (ISS), dei medici di medicina generale e pediatri di famiglia, dei laboratori di riferimento per l'influenza e degli Assessorati regionali alla Sanità. Poiché la sintomatologia riferibile ad infezione da virus influenzali è paragonabile a quella causata da altri virus respiratori, la rete RespiVirNet si pone l'obiettivo di effettuare, sullo stesso tampone, la ricerca dei virus influenzali, SARS-CoV-2, virus respiratorio sinciziale (RSV), metapneumovirus, coronavirus umani non-SARS, virus parainfluenzali, adenovirus, rhinovirus ed enterovirus.

I risultati della sorveglianza delle sindromi simil-influenzali a livello regionale sono rielaborati ogni settimana dal laboratorio di riferimento regionale della rete RespiVirNet (Dipartimento di Scienze Biomediche per la Salute, Università degli studi di Milano, responsabile prof.ssa Elena Pariani) e sono illustrati nel seguente documento.

### Sorveglianza epidemiologica delle sindromi simil-influenzali

- Nella settimana 40-2025, 235 medici sentinella hanno inviato dati circa la frequenza di sindromi influenzali tra i propri assistiti.
- L'incidenza totale delle sindromi simil-influenzali è aumentata rispetto alla settimana precedente attestandosi ad un valore di **8,2 casi per 1000 assistiti**, superando il livello soglia di incidenza atteso prima dell'inizio dell'epidemia. Si considera iniziata l'epidemia stagionale (**Figura 1**).
- L'incidenza è aumentata in tutte le fasce d'età e ha raggiunto un valore di 16‰ nella fascia d'età 0-4 anni, 3,9‰ nella fascia 5-14 anni, 9,7‰ nella fascia d'età 15-64 anni e 5,2‰ negli over-65enni (**Figura 2**).
- Il numero di casi stimati di ILI in Lombardia in questa settimana è circa 83.500.

### Sorveglianza virologica delle sindromi simil-influenzali

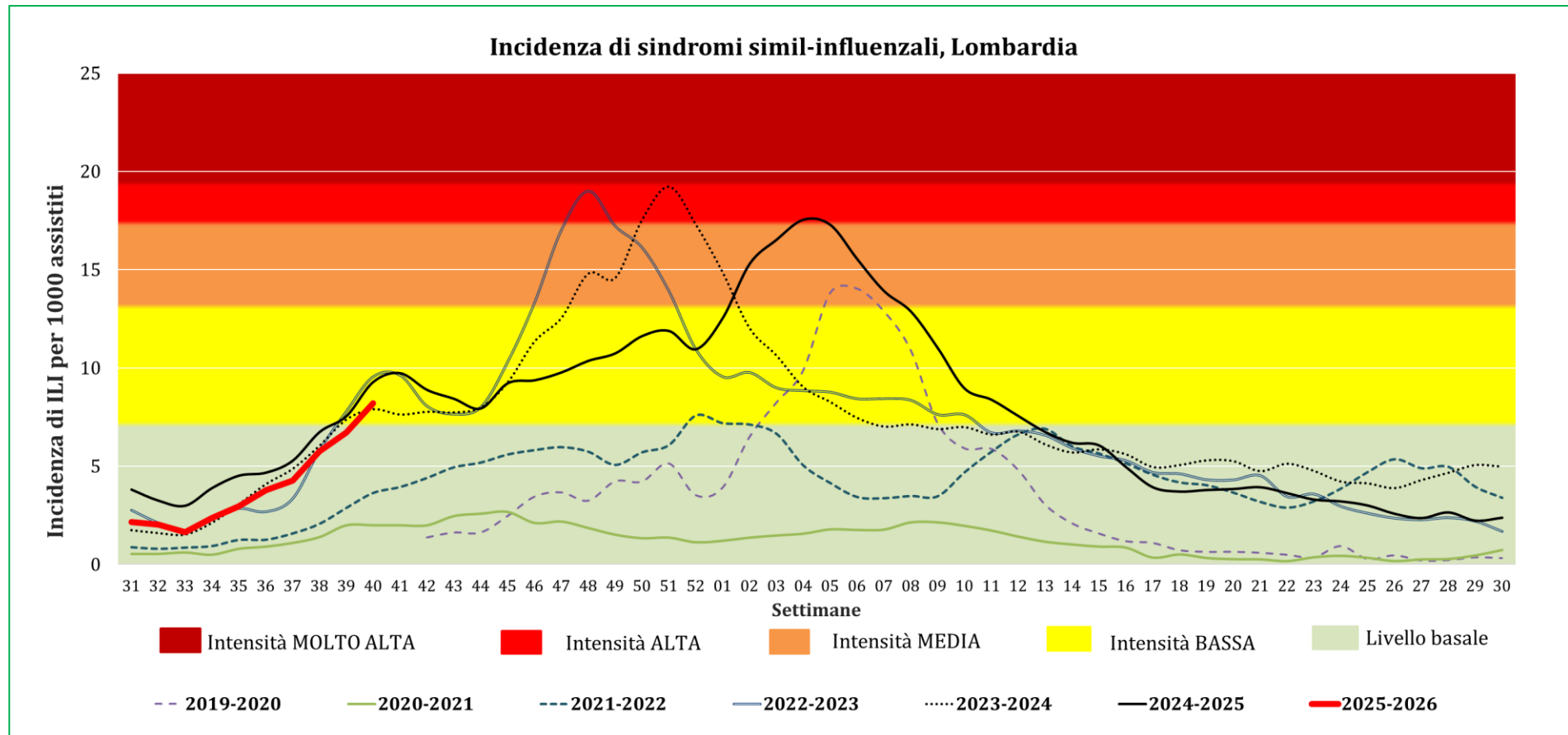
- Nella settimana 40-2025, i medici sentinella della regione Lombardia hanno inviato 95 tamponi naso-faringei.
- L'indagine molecolare dei virus respiratori ha mostrato la presenza di SARS-CoV-2 e rhinovirus nel 30% dei tamponi analizzati, di virus parainfluenzali nel 4%, di adenovirus, coronavirus non-SARS, virus influenzali e RSV nel 2%, di enterovirus nell'1% (**Figura 3 e 4**).
- Le percentuali di positività per virus e per settimana sono riportate nella **Figura 5**.
- 

---

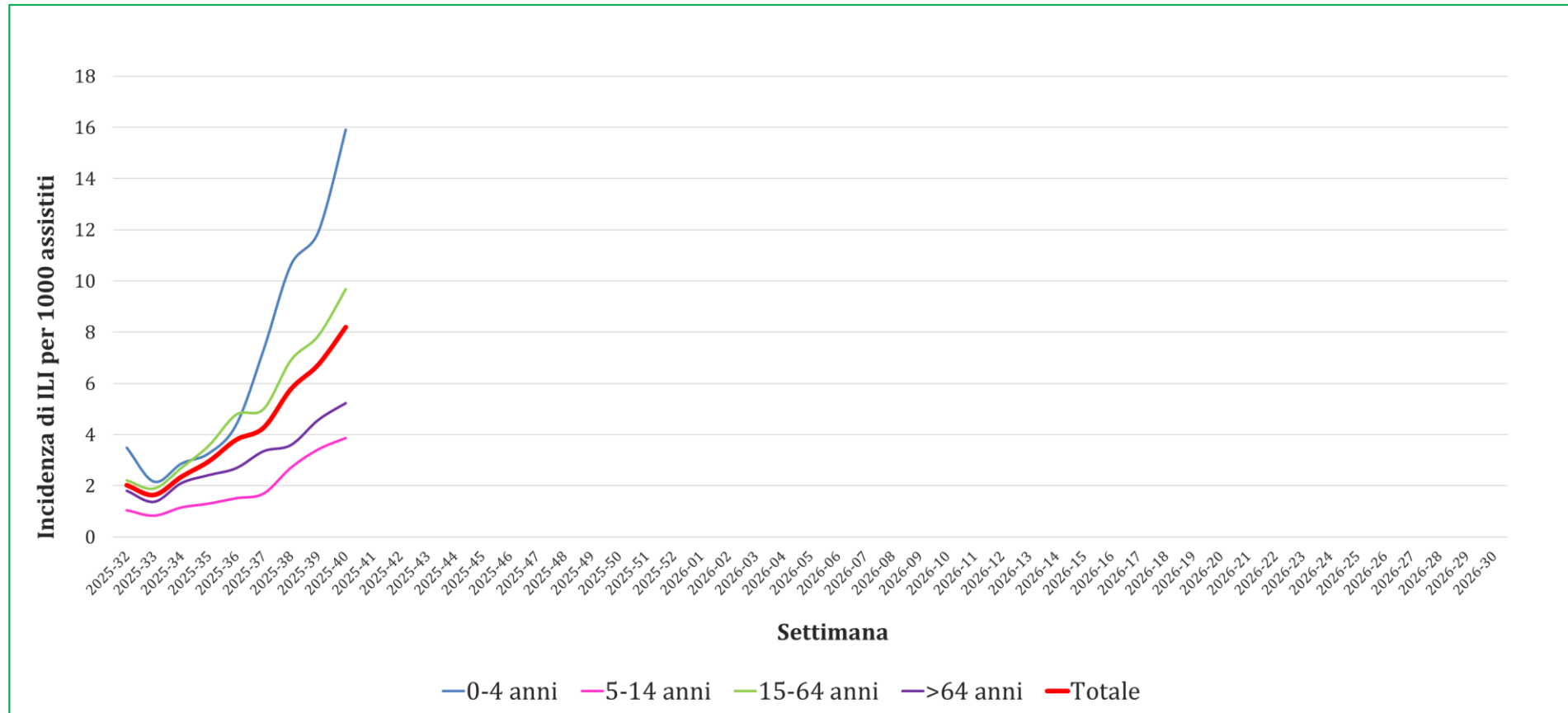
Per ulteriori informazioni relative al quadro complessivo italiano, si rimanda ai report settimanali di RespiVirNet: <https://respivirnet.iss.it/pagine/rapportoInflunet.aspx>

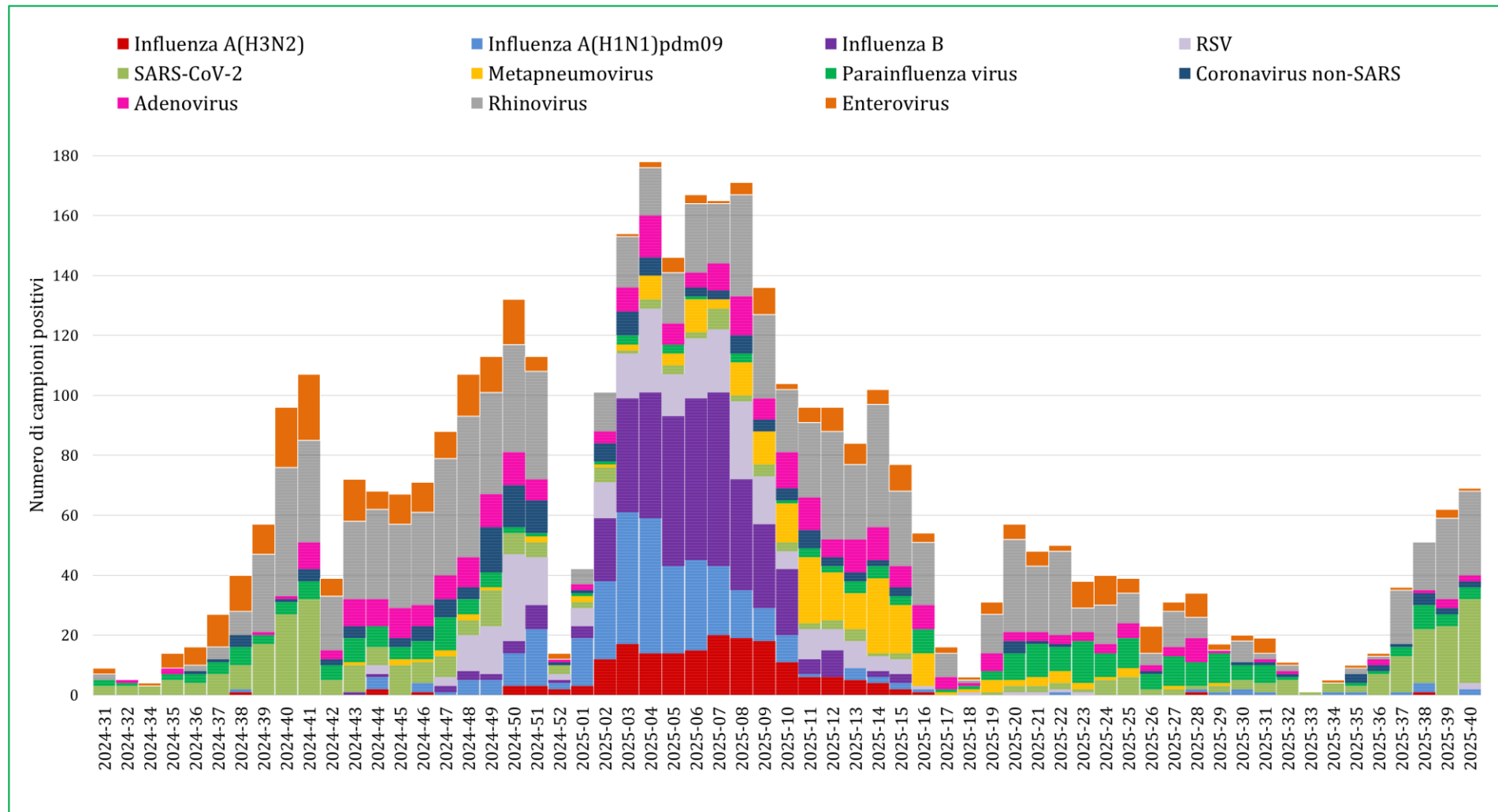
Per quanto riguarda i dati europei, si rimanda ai report settimanali di "European Respiratory Virus Surveillance Summary (ERVISS)": <http://www.erviss.org>.

**Figura 1.** Dati di morbosità di sindrome simil-influenzale sorveglianza virologica delle sindromi simil-influenzali, medici sentinella RespiVirNet, Lombardia. Per il calcolo delle soglie epidemiche è utilizzato il metodo Moving Epidemic Method (MEM) sviluppato dall'ECDC. Le soglie della stagione in corso per la Lombardia sono: 3,16 casi per mille assistiti (livello basale), 7,21 (intensità bassa), 13,34 (intensità media), 17,40 (intensità alta), oltre 19,48 (intensità molto alta).

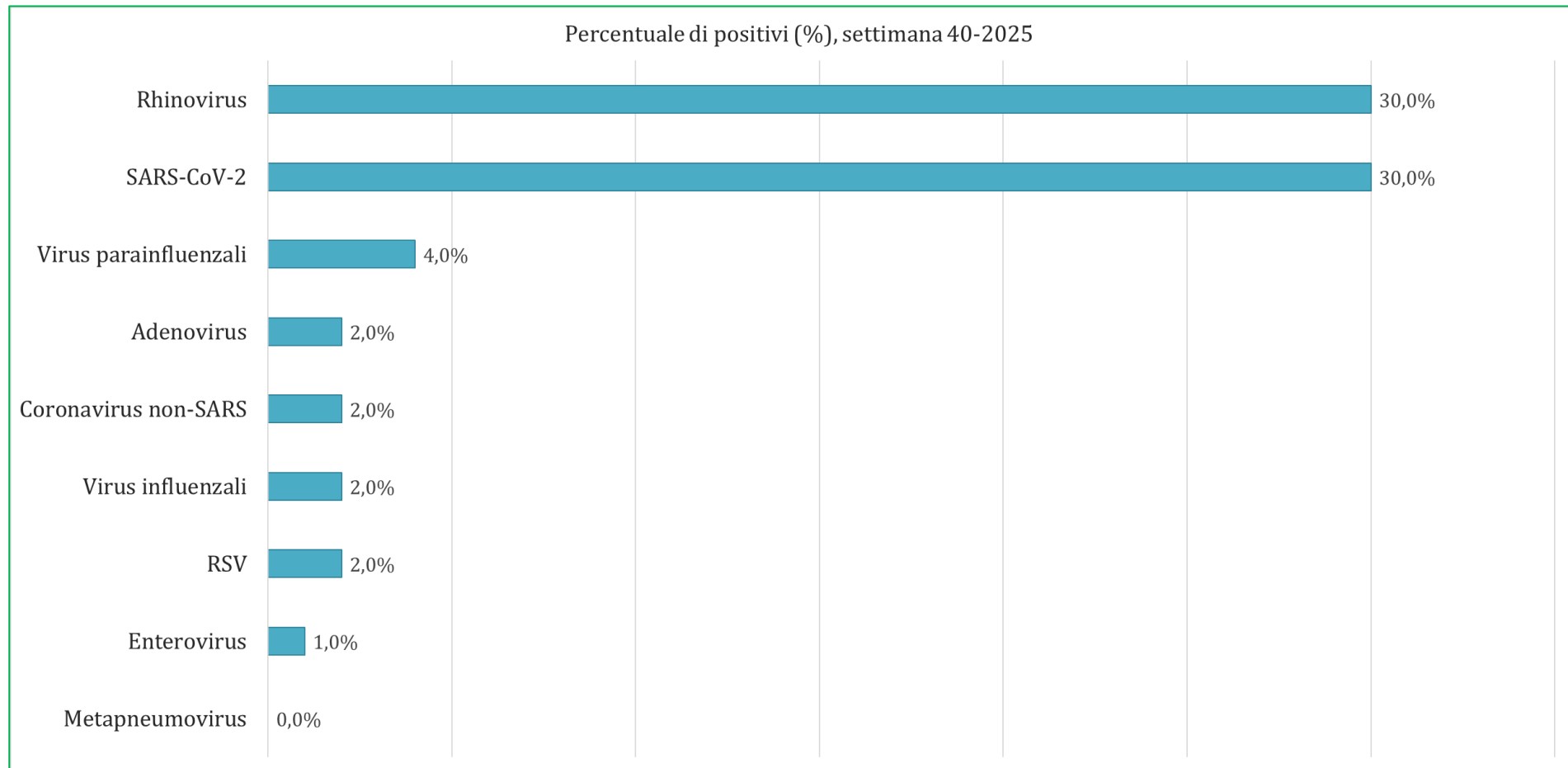


**Figura 2.** Dati di morbosità di sindrome simil-influenzale per classi di età – sorveglianza epidemiologica delle sindromi simil-influenzali, medici sentinella RespiVirNet, Lombardia. 2025-2026.

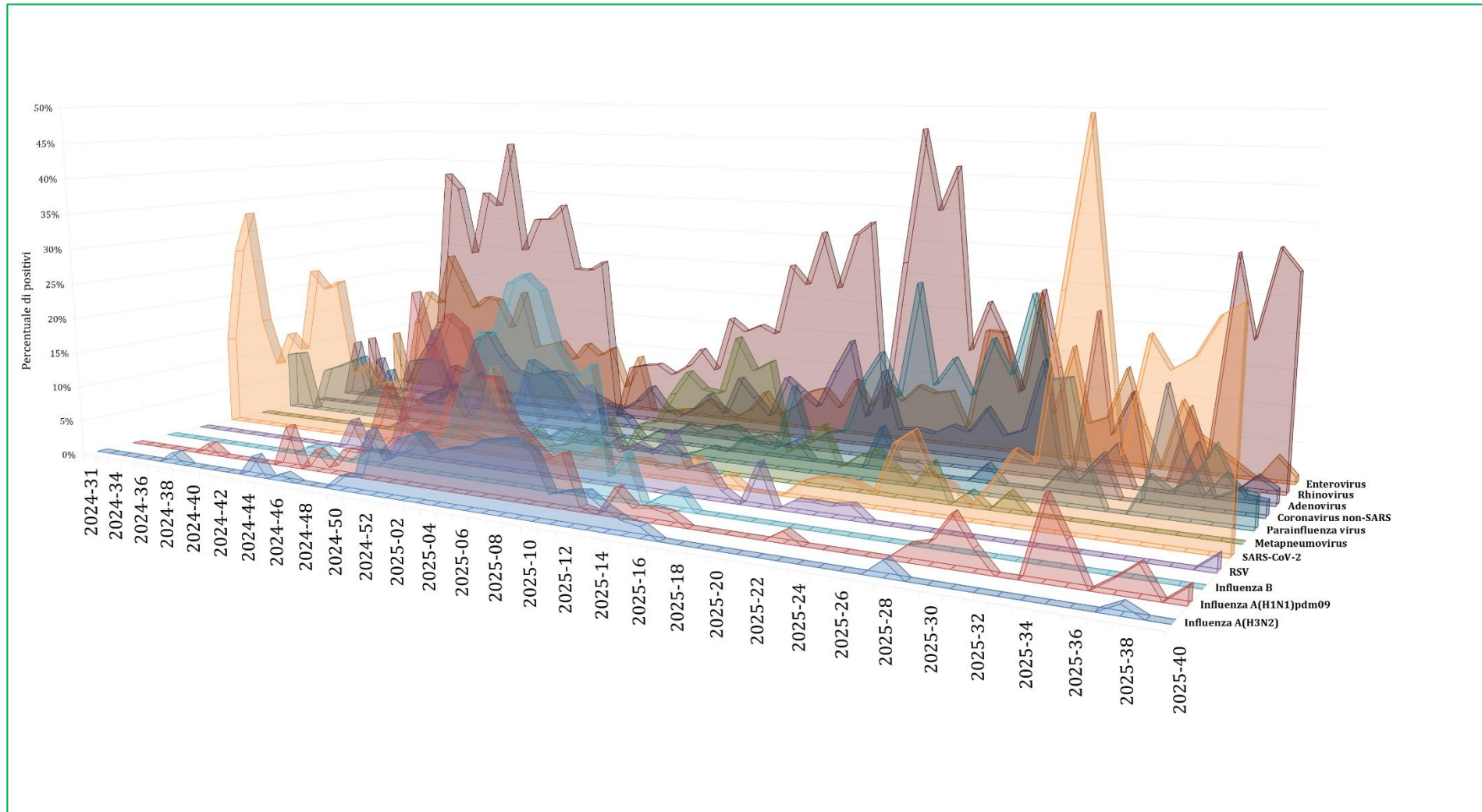


**Figura 3.** Numero di campioni positivi per virus per settimana – sorveglianza virologica delle sindromi simil-influenzali, medici sentinella RespiVirNet, Lombardia, 2025-2026.

**Figura 4.** Percentuale di campioni risultati positivi per virus nella settimana 40-2025, sorveglianza virologica delle sindromi simil-influenzali, medici sentinella RespiVirNet, Lombardia.



**Figura 5.** Percentuale di campioni positivi per settimana per virus, sorveglianza virologica delle sindromi simil-influenzali, medici sentinella RespiVirNet, Lombardia, 2025-2026.

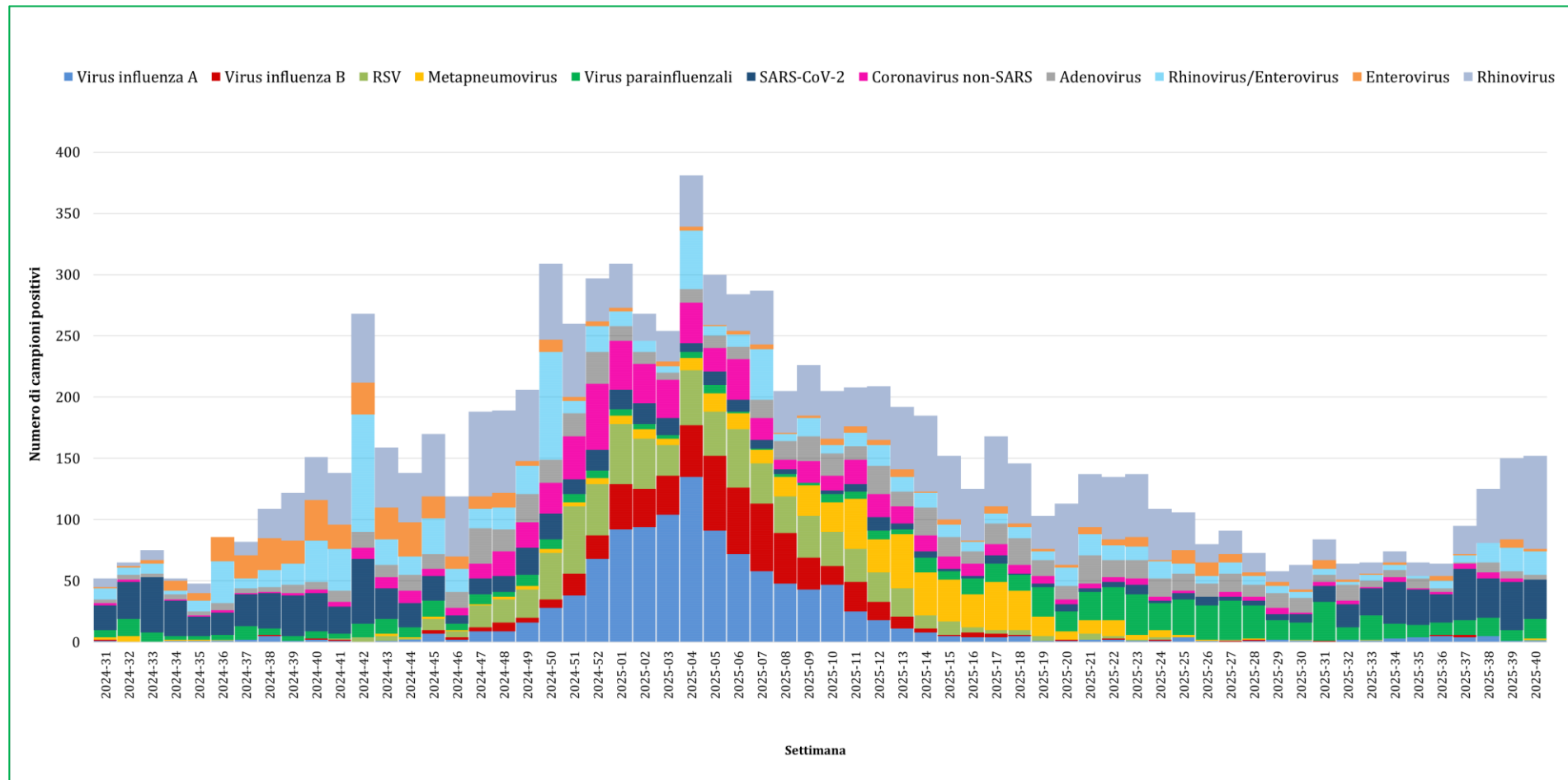


## Sorveglianza virologica delle infezioni respiratorie acute nei Pronto Soccorso in Lombardia

*Il 4 ottobre 2023 è partita in Lombardia la sorveglianza virologica delle infezioni respiratorie in risposta all'esigenza di monitoraggio e contenimento delle epidemie da virus respiratori. È stato attivato un campionamento mirato alla sorveglianza sanitaria degli individui che accedono presso le strutture di Pronto Soccorso (PS) di Regione Lombardia per sindromi respiratorie ed influenzali. I soggetti che accedono alle strutture di PS pubbliche e private sul territorio lombardo con sintomi influenzali e di infezione acuta delle vie respiratorie vengono sottoposti a tampone naso-faringeo. La dimensione campionaria è stata stabilita a 322 o 162 unità/settimana con una prevalenza presunta di malattia rispettivamente pari all'1% o al 2%. I campioni biologici sono quindi analizzati dai laboratori di riferimento mediante indagini molecolari per la ricerca dei virus influenzali, virus respiratorio sinciziale (RSV), metapneumovirus (MPV), SARS-CoV-2, coronavirus umani non-SARS, rhinovirus, enterovirus, virus parainflenzali e adenovirus. I risultati virologici della sorveglianza sono rielaborati settimanalmente e sono illustrati nel seguente documento.*

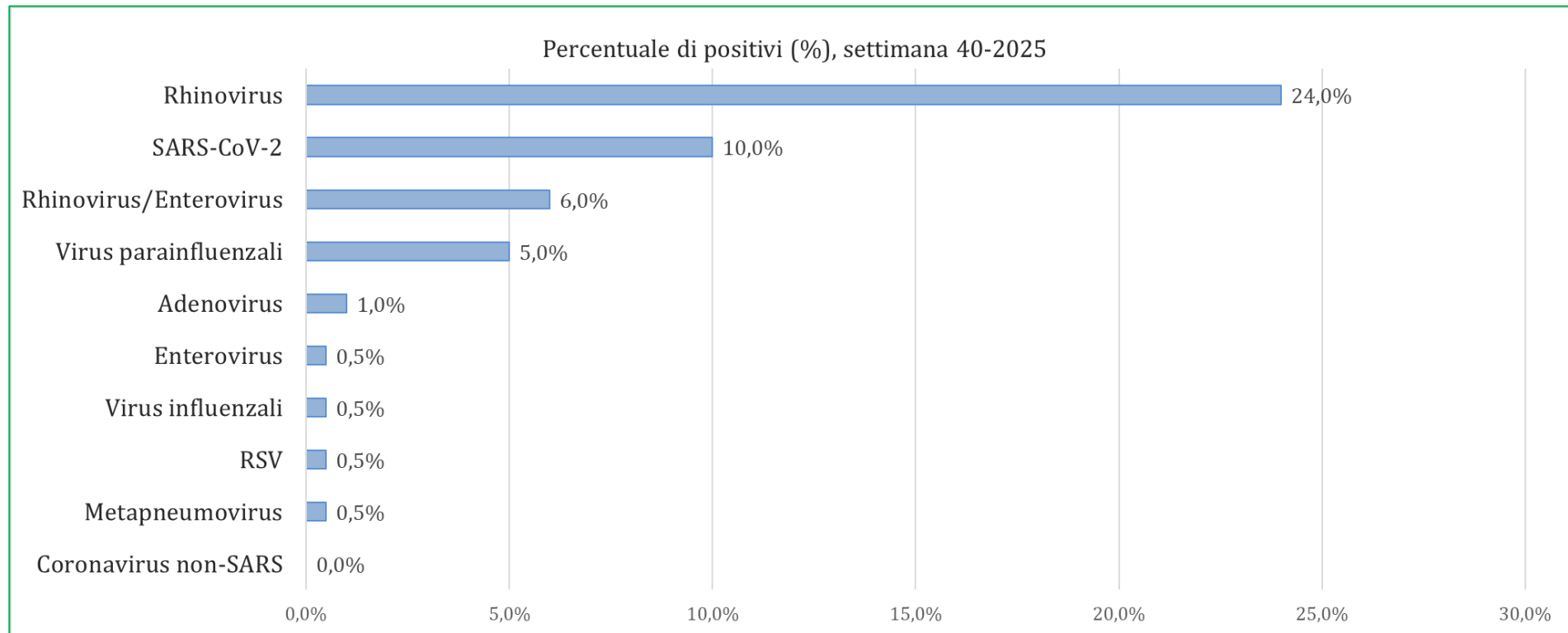
### Sorveglianza virologica delle infezioni respiratorie acute

- Nella settimana 40-2025 sono stati analizzati 321 tamponi naso-faringei provenienti da altrettanti individui con accesso alle strutture di PS pubbliche e private sul territorio lombardo per sintomi influenzali e di infezione acuta delle vie respiratorie.
- L'indagine molecolare dei virus respiratori ha mostrato la presenza di rhinovirus nel 24% dei tamponi analizzati, di SARS-CoV-2 nel 10%, di rhinovirus/enterovirus nel 6%, di virus parainflenzali nel 5%, di adenovirus nell'1%, di virus influenzali, RSV, metapneumovirus ed enterovirus nello 0,5% (Figura 6 e 7).
- Le percentuali di positività per virus e per settimana sono riportate nella Figura 8.

**Figura 6.** Numero di campioni respiratori analizzati e numero di campioni positivi per virus per settimana, sorveglianza virologica delle infezioni respiratorie nei PS, Lombardia.



**Figura 7.** Percentuale di positività per virus nella settimana 40-2025, sorveglianza virologica delle infezioni respiratorie nei PS, Lombardia.



**Figura 8.** Percentuale di campioni positivi per settimana per virus, sorveglianza virologica delle infezioni respiratorie nei PS, Lombardia.

